



Projekt: STRATEGIJA RAZVOJA IN USMERJANJA DEJAVNOSTI  
V DOLINI REKE NADIŽE

PREDSTAVITEV REZULTATOV SPLETNE ANKETE  
Marec 2022

Dolina  
Soče



# SPLETNA ANKETA

- Potek
- Predstavitev rezultatov



## POVABILO

(uvod v spletni anketi, objavljena v začetku februarja 2022)

### STRATEGIJA USMERJANJA DEJAVNOSTI IN RAZVOJA V DOLINI REKE NADIŽE

#### **Kako bomo trajnostno upravljali dejavnosti in razvoj v dolini reke Nadiže?**

Življenje v Breginjskem kotu in njegovi okolici ne opredeljujeta le obmejna lega in neugodna demografska slika, ampak vse bolj tudi raba reke Nadiže in naraščajoč turistični obisk. Da bi ohranili kakovost reke in naravnega okolja, vzpostavili ustrezno ravnotežje med turističnim razvojem ter kakovostjo in priložnostmi bivanja, smo pristopili k pripravi načrta usmerjanja dejavnosti in razvoja širšega območja doline reke Nadiže.

Opravili smo že strokovno posvetovanje z različnimi ustanovami, zelo pomemben pa je tudi vaš pogled na stanje in prihodnost ožjega in širšega območja reke Nadiže. Območje reke enačimo z območjem Breginjskega kota, zaradi turistične in prometne povezanosti pa v razvojnem dokumentu obravnavamo tudi naselje Staro selo.

Prijazno vas vabimo k sodelovanju z izpolnitvijo spletnega vprašalnika. Vaše odgovore pričakujemo do vključno ponedeljka, 21. februarja 2022. Anketa je anonimna, njeno izpolnjevanje pa vam bo vzelo 10 do 20 minut časa.

Želimo si mnenja vseh generacij, zato vljudno naprošamo mlajše generacije, da pri izpolnjevanju ponudite pomoč starejšim.

Že vnaprej iskrena hvala za vaš čas in sodelovanje. Rezultate bomo objavili na spletni strani občine konec februarja.

Občina Kobarid in Turizem Doline Soče

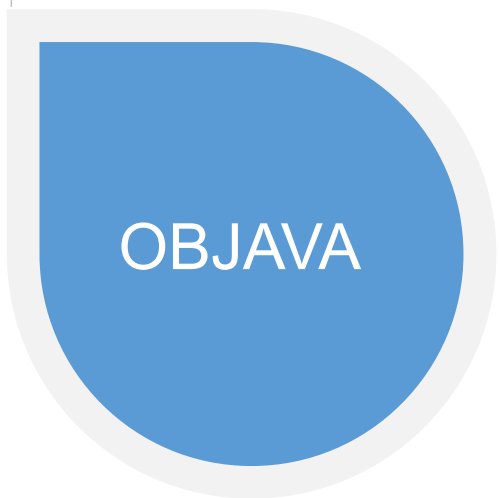
v sodelovanju s KS Breginj, KS Borjana-Podbela, KS Kred-Staro selo in Razvojnim društvom Breginjski kot



# 1. Značilnosti SPLETNE ANKETE

## OBJAVA

Anketa je bila objavljena preko spletnih kanalov Turizma Dolina Soče in občine Kobarid, dodatna aktivacija preko KS Breginj, KS Borjana-Podbela, KS Kred-Staro selo in Razvojnega društva Breginjski kot.



## TRAJANJE

Anketa je bila odprta okvirno 3 tedne (od 4. do 21. februarja 2022).



## ODZIV

1.150 klikov na anketo, delno jo je izpolnilo 372 prebivalcev, v celoti pa 177, kar je zelo velik delež (930 prebivalcev na celotnem območju).



## ODLIČEN ODZIV!

Izpolnilo/  
odzvalo se je 372  
oseb ali

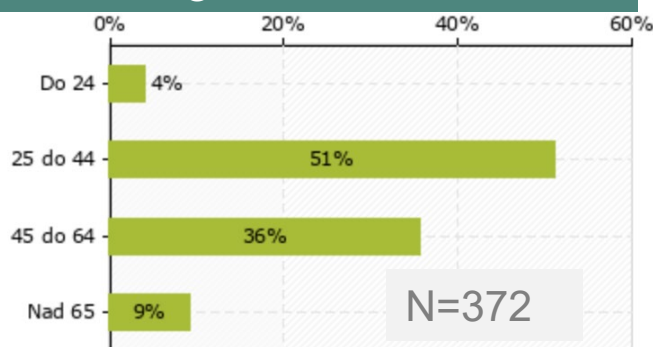
**40 %**

vseh prebivalcev na  
območju

Struktura  
respondentov  
glede na  
SPOL:

- 56 % ženske
- 44 % moški

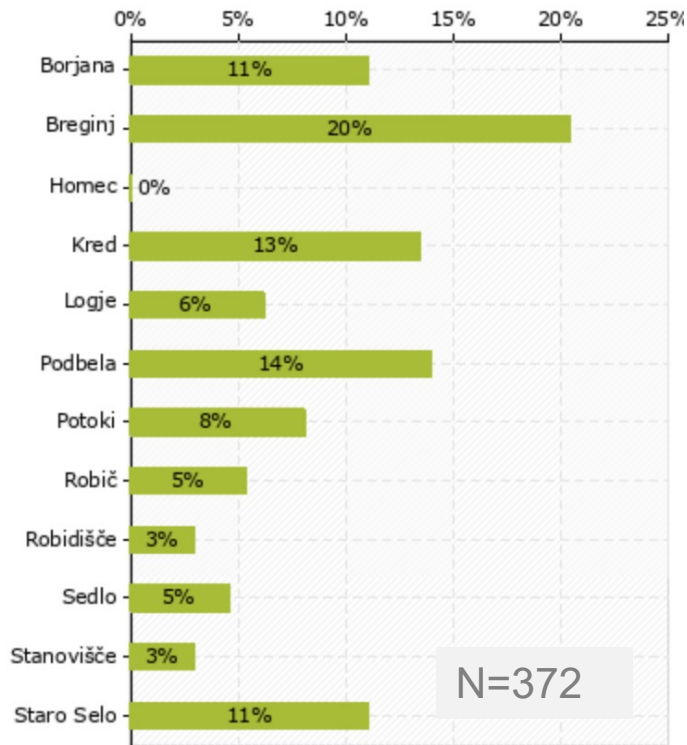
Struktura glede na STAROST



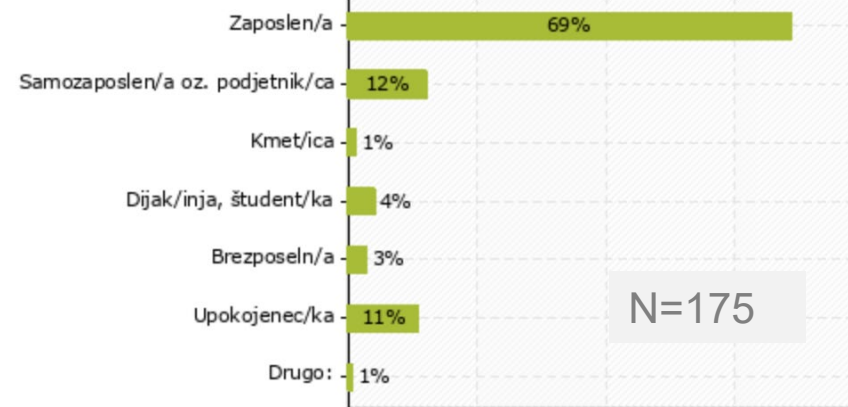
Na obravnavanem območju živi 930 oseb (v OK 4.045 oziroma po podatkih SURS 1.705 gospodinjstev)

## Struktura glede na KRAJ BIVANJA:

- Največji delež (petina) živi v Breginju,
- sledijo Podbela, Kred, Borjana in Staro selo.
- Odziv praktično iz vseh vasi

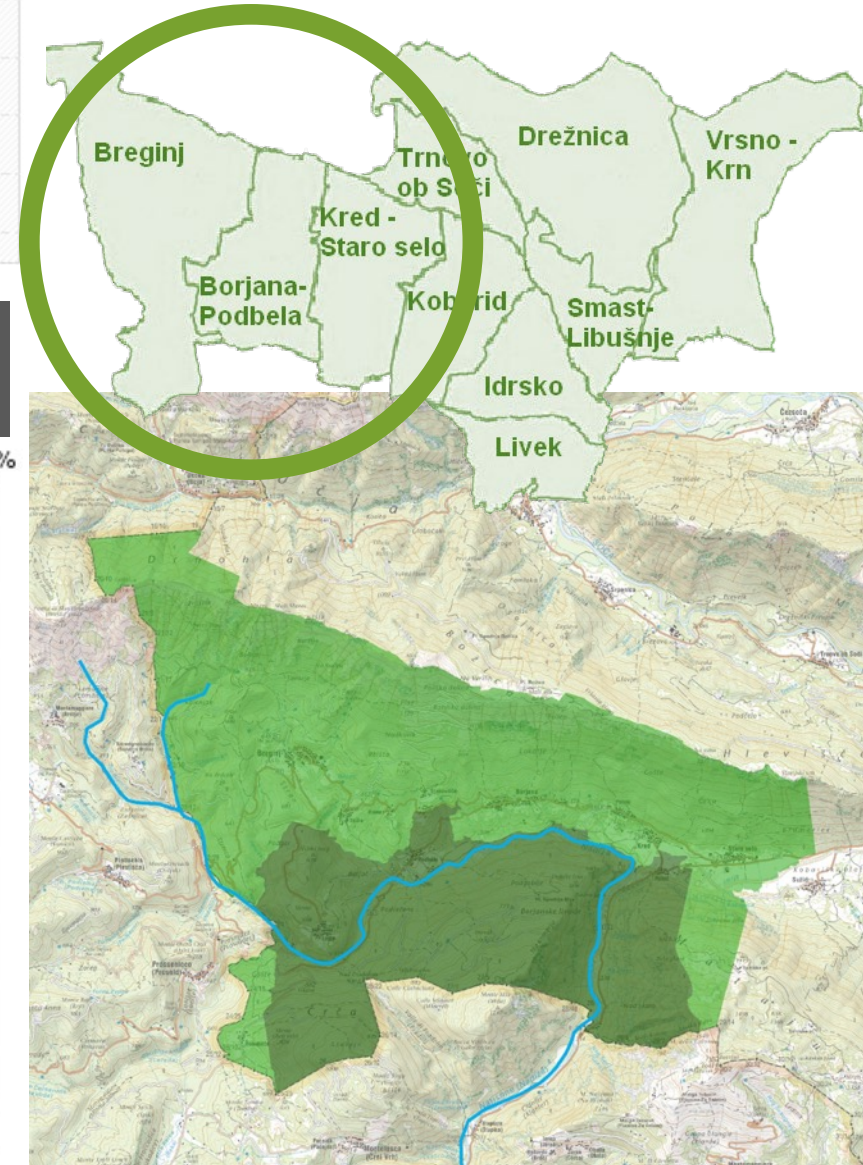
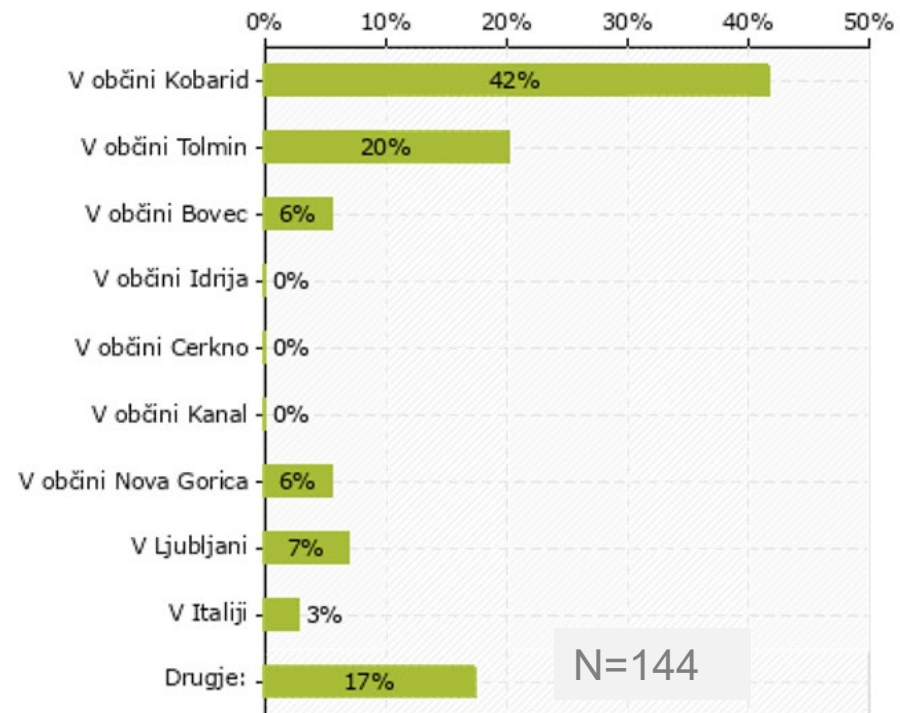


## Struktura glede na STATUS



- 69 % zaposlenih
- 12 % samozaposlenih
- 11 % upokoencev

## Respondenti glede na občino ZAPOSLOTITVE



## Območje doline reke Nadiže

- ožje vplivno območje
- širše vplivno območje
- Nadiža

# OŽJE VPLIVNO in ŠIRŠE VPLIVNO OBMOČJE doline reke Nadiže

## OŽJE VPLIVNO OBMOČJE

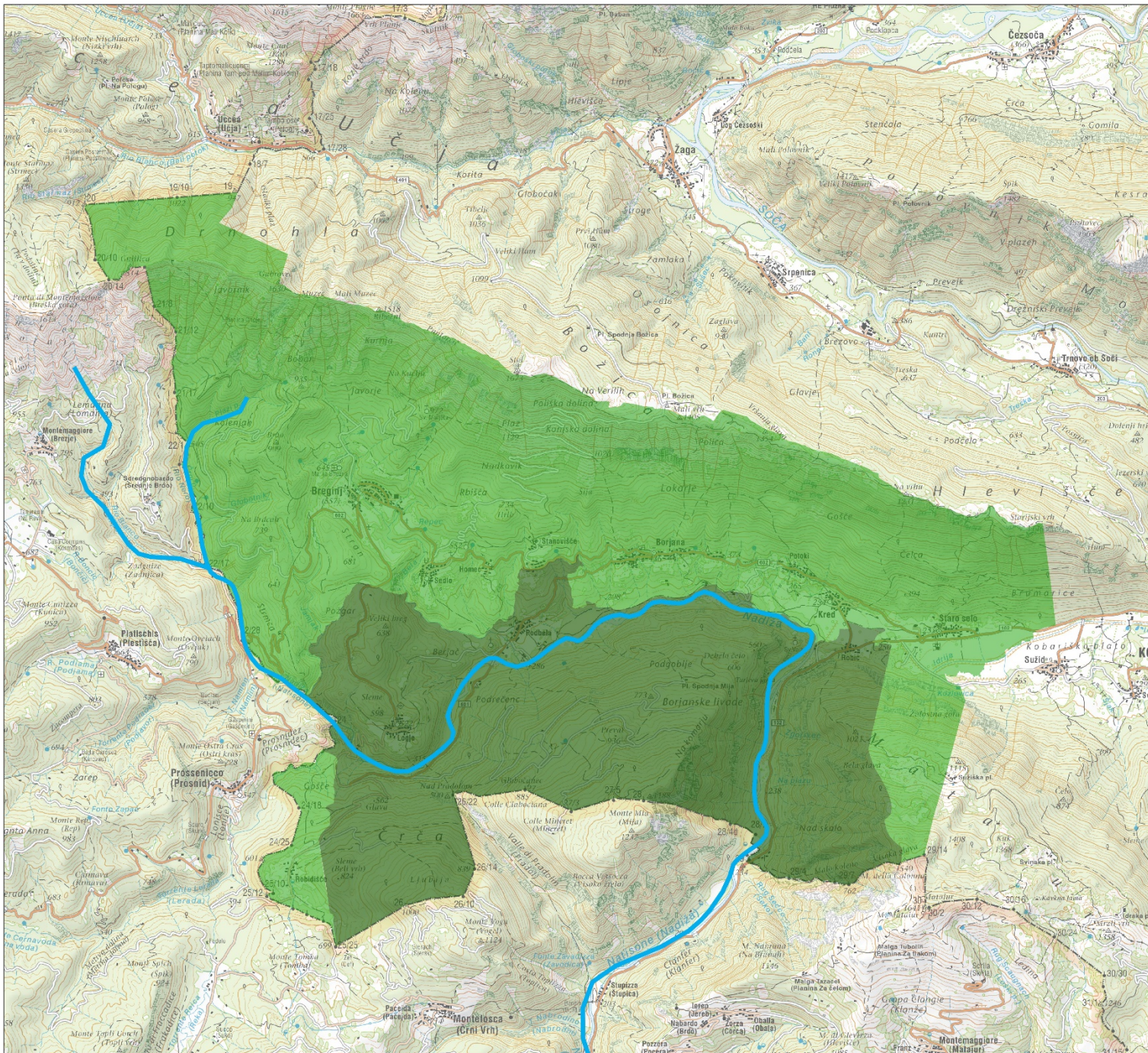
- Vodotok
- Priobalni pas
- Naselja in splošna vrsta dejavnosti, ki neposredno ležijo na območju: **Logje, Podbela, Robič**

## ŠIRŠE VPLIVNO OBMOČJE

- Gravitacijsko zaledje, porečje na slovenski strani
- Naselja in vrsta dejavnosti, na območju:
- **Robidišče, Kred, Potoki, Borjana, Stanovišče, Homec, Sedlo, Breginj, Staro Selo**



Kartografska podlaga: DTK50, GURS



## Gravitacijsko območje potencialnih obiskovalcev doline reke Nadiže

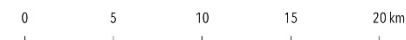
- ožje vplivno območje
- širše vplivno območje
- ožje gravitacijsko območje potencialnih obiskovalcev
- širše gravitacijsko območje potencialnih obiskovalcev
- gravitacijsko območje potencialnih obiskovalcev iz Italije
- Nadiža

OBMOČJA JE TREBA DOLOČITI

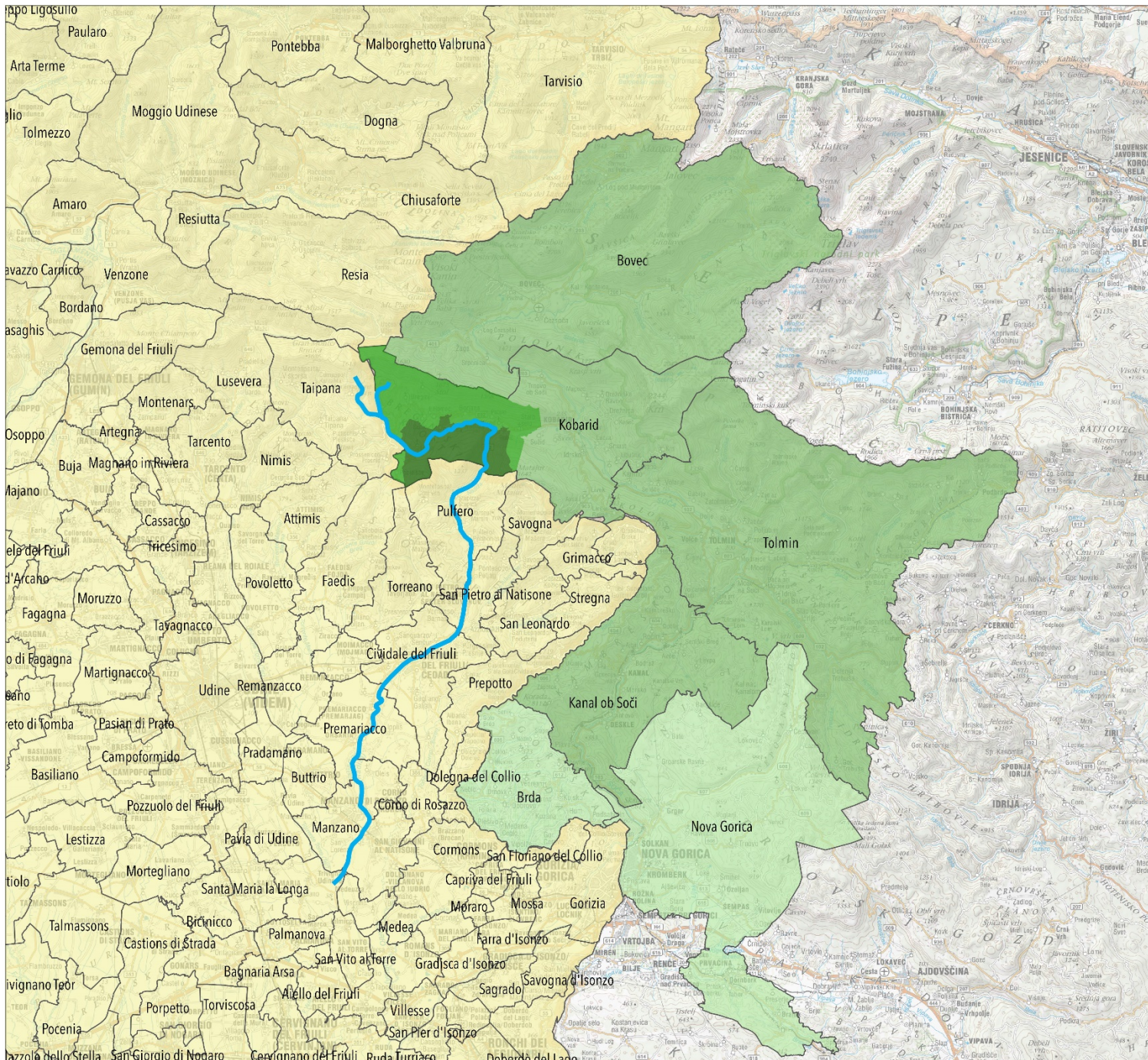
# GRAVITACIJSKO OBMOČJE potencialnih obiskovalcev doline reke Nadiže

## SLOVENIJA in ITALIJA

- Celotno območje destinacije Dolina Soče
- Vse do Nove Gorice, Brda
- Idrija, Cerkno
- Del Italije (do Čedad)



Kartografska podlaga: DPK250, GURS,  
Istituto Nazionale di Statistica





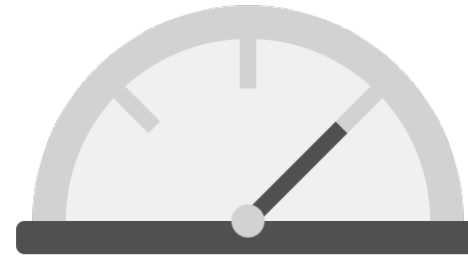


## 2. Rezultati SPLETNE ANKETE

## SPLOŠNA RAVEN ZADOVOLJSTVA

Kako ste zadovoljni z življenjem in kakovostjo bivanja v vasi, kjer živite?

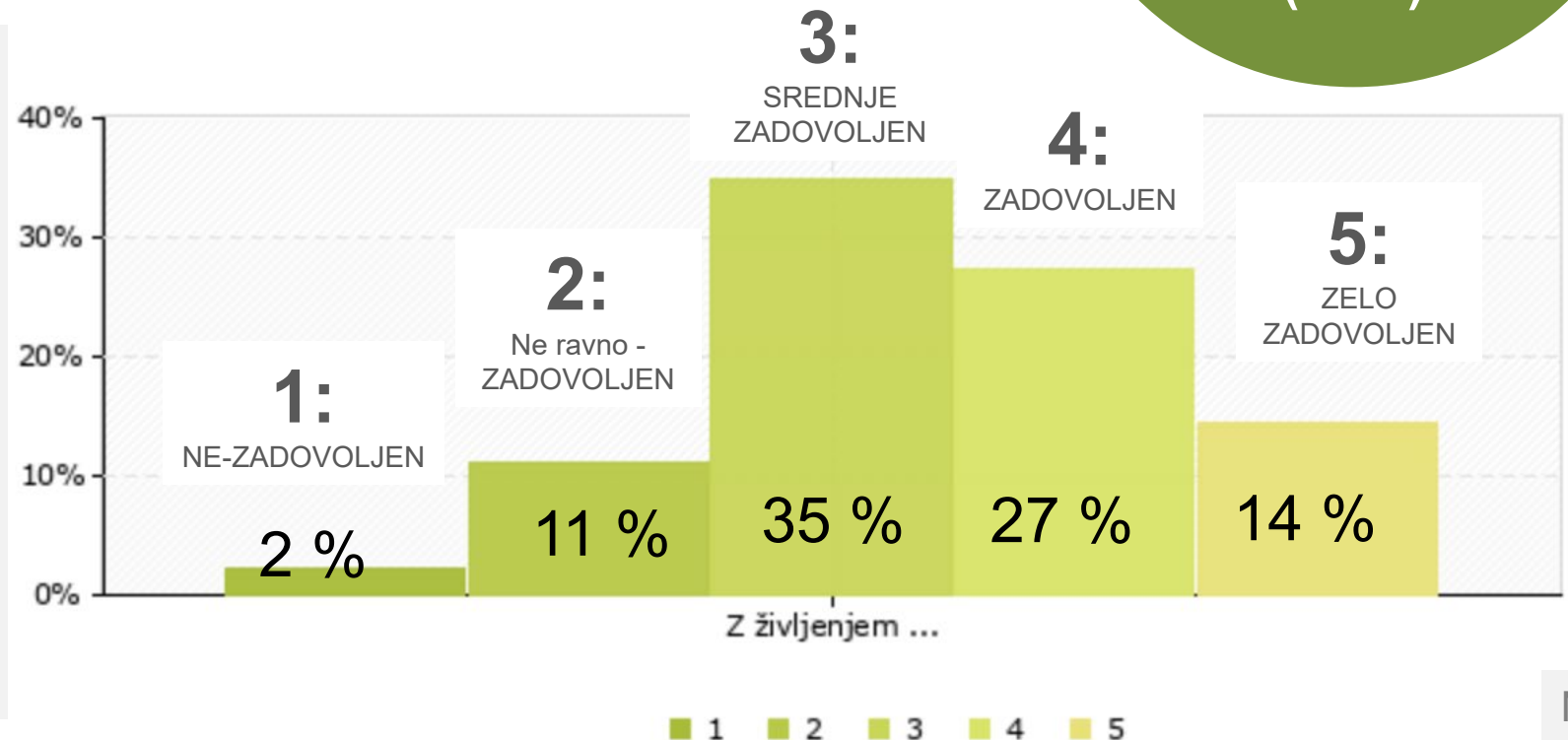
*Prosimo, da ocenite s šolskimi ocenami od 1 do 5, kjer je 1 nezadovoljen in 5 zelo zadovoljen.*



Povprečje  
zadovoljstva  
(vas)  
**= 3,5**  
(od 5)

- Dobrih 40 % zadovoljnih ali zelo zadovoljnih

- Dobra tretjina srednje zadovoljnih
- Desetina ne ravno zadovoljnih
- Le 2 & nezadovoljnih



## SPLOŠNA RAVEN ZADOVOLJSTVA

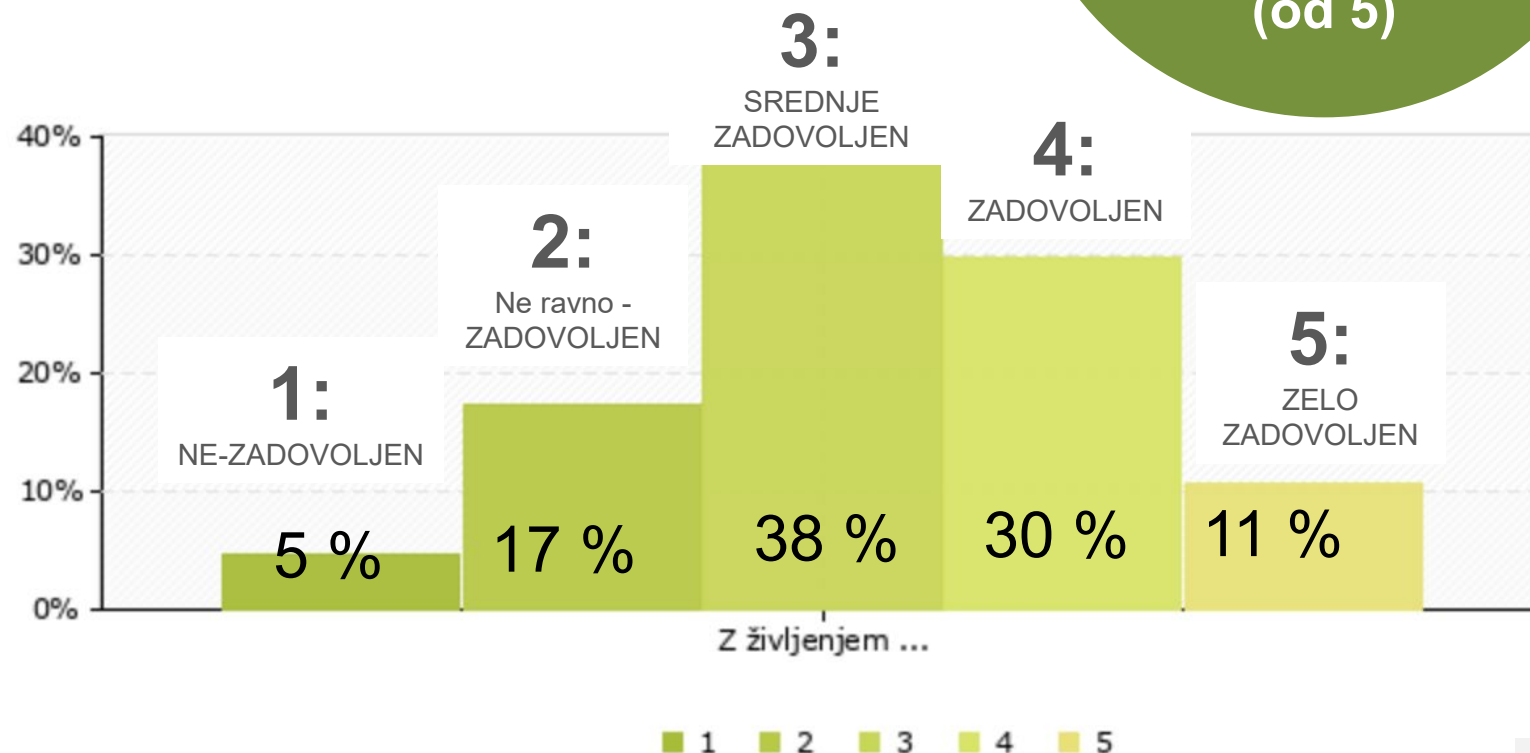
Kako ste zadovoljni z življenjem in kakovostjo bivanja v Breginjskem kotu?

*Prosimo, da ocenite s šolskimi ocenami od 1 do 5, kjer je 1 nezadovoljen in 5 zelo zadovoljen.*



**Povprečje  
zadovoljstva  
(Breginjski kot)  
= 3,2  
(od 5)**

- Malo nižje ocene kot za vas bivanja
- Tudi tukaj dobrih 40 % zadovoljnih ali zelo zadovoljnih
- 38% srednje zadovoljnih
- 17 % ne ravno zadovoljnih
- 5 % nezadovoljnih



# KAJ VAM JE VŠEČ?

*Neokrnjena narava, reka Nadiža - čeprav se jo je že malenkost pokvarilo.*

Mir (v zimskem času), narava, reka Nadiža, odmaknjenost močno prevladujejo.



# KAJ VAM JE NAJBOLJ VŠEČ V BREGINJSKEM KOTU IN NE BI SPREMENILI?

## 3 najpomembnejše lastnosti, stvari, značilnosti



### NARAVA

- Mir; mir v zimskem času
- Umirjenost
- Odmaknjenost
- Reka Nadiža
- Narava; narava v zimskem času
- Okoliški hribi
- Gozd
- Zrak
- Neokrnjena narava
- Čisto okolje
- Sončna lega
- Dobra voda
- Stol
- Odmaknjenost (od vrveža)
- Dobra voda v vasi Potoki

Največkrat:  
**MIR,  
NADIŽA**



### INFRASTRUKTURA

- Urejenost počivališč, parkirišč
- Ni komunalnega prispevka
- Staro Breginjski jedro
- Kolesarske poti
- Napoleonov most
- Hop-on-hop-off povezava
- Urejeni kampi
- Obnavljanje starejših his v turistične namene

Hkrati se nekaterih od teh elementi pojavljajo tudi pod **MOTI-KAJ JE POTREBNO SPREMENITI)**

Neurejeni-preobremenjeni kampi  
Neurejene poti  
Pomanjkljiv promet  
Slaba pitna voda ...



### LJUDJE

- Sodelovanje s sovaščani
- Prijaznost
- Prijazni ljudje
- Uredu folk
- Kotarska pica pri Lebanču



### RAZVOJNI PRINCIP

- Ohranjanje vaške dediščine – muzej
- Varovanje neokrnjene narave in Nadiže



*Od Stanovišč do Breginja je v poletni sezoni še vedno mogoče normalno bivati.*

# KAJ VAS V BREGINJSKEM KOTU NAJBOLJ MOTI IN JE POTREBNO SPREMENITI?

## 3 najpomembnejše težave, skrbi, stvari, elementi



# DODATNO - KOMENTARJI

**Turistična taksa** naj se vrača v kraje kjer se ustvari.

Nujno dati **poudarek na demografski razvoj** z veliko več vložka na gospodarstvo, in vzpodbujati turistične in predvsem prehranske zmogljivosti celega kota.

Lepo je v Breginjskem kotu. Tudi vedno več **mladih** ostaja. Tu si ustvarijo družine, tu vidijo možnost za prihodnost. **V njih je dejansko prihodnost naših vasi**, zato bi bila smiselna in nujna spodbuda le tem v kakršnokoli obliki: finančnih vložkov v gradnjo, kmetijstvo, turizem... Ali oprostitev plačevanja davkov za podjetnike za prvih nekaj let, kot je bilo to v preteklosti.

Največjo skrb bi morali posvetiti **virom čiste pitne vode**, ki so tukaj naše največje bogastvo.



Močno  
izpostavljena  
potreba po

**OMEJEVANJU IN  
USMERJANJU  
OBISKA**

# DEJAVNIKI RAVNOTEŽJA MED NARAVO, BIVANJEM IN TURIZMOM

Kako osebno ocenjujete POMEN NAŠTETIH DEJAVNIKOV za ohranjanje narave, poseljenosti in izkoriščanje turističnih in drugih gospodarskih priložnosti v dolini reke Nadiže?



KAJ JE NAJPOMEMBNEJŠE?

Najvišje po pomenu:

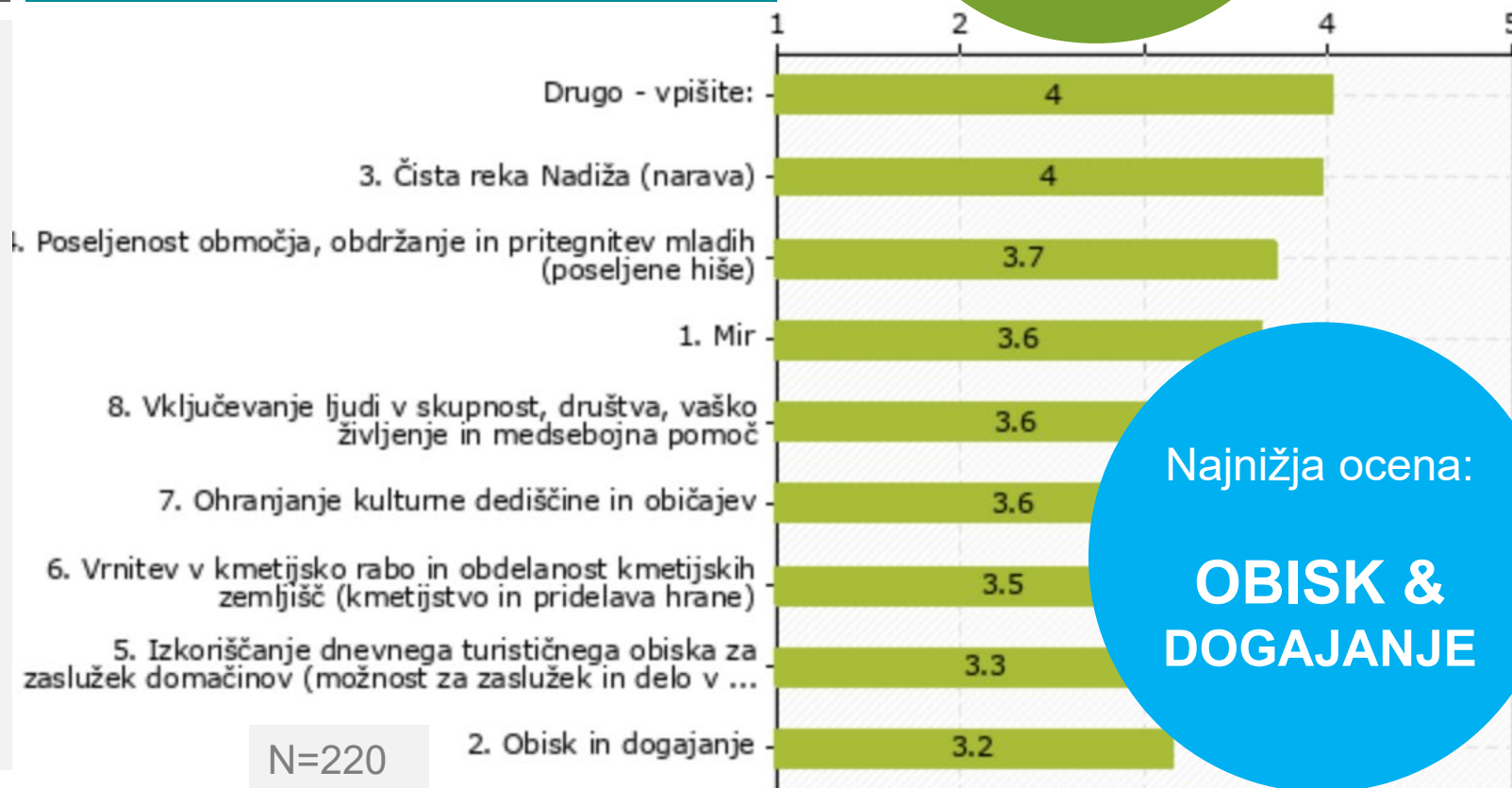
**ČISTA REKA NADIŽA**

Po pomenu:

- ČISTA REKA NADIŽA
- Takoj za njo MLADI: poseljenost območja, obdržanje in pritegnitev mladih (poseljene hiše)

Sledijo:

- Mir
- Skupnost
- Ohranjanje dediščine
- Vrnitev v kmetijsko rabo



Najnižja ocena:

**OBISK & DOGAJANJE**



## DRUGO - PREDLOGI

Postavitev visokih okoljskih in turističnih standardov.  
Elitna lokacija!

Dobro upravljanje turističnega obiska in tokov (ki vidi in sliši potrebe in želje domačinov).

Razvoj butičnega turizma.

Poudarek na večdnevnem, stacionarnem (in ne dnevnem) obisku.

Vas mora biti živa, potrebno je privabiti mlade družine in omogočiti/ohraniti osnovne storitve kot so trgovina, pošta, vrtec, šola... Kar se tiče turizma se je čimbolj potrebno izogniti masovnemu turizmu, dodana vrednost območja je ravno mir, usmeriti se je torej potrebno v butični turizem z gosti, ki ostajajo več dni.

Poleg pomoči domačinom ustvariti pogoje za privabljanje tudi ljudi od drugod, ki so pripravljeni živeti in ustvarjati v dolini (kmetijstvo, podjetništvo, kultura).

Močno izpostavljena potreba po **BOLJŠEM UPRAVLJANJU OBMOČJA IN TURIZMA**

Toda ne samo turizma – izpostavljeno **kmetijstvo, podjetništvo, kultura**

# VIZIJA

Kakšno Nadižo  
in kakšno  
dolino reke Nadiže –  
BREGINJSKI KOT  
želimo



2030

## POGLEDI

- Želim, da se narava čim bolj ohrani, da se vlaga v trajnostni razvoj in samooskrbo.
- Okoljsko in komunalno urejena, prijazna, kulturno bogata - poudarek na skupnosti, društvenemu življenju in pristnim lokalnim dogodkom - obujene stare navade, spretnosti - več samozaposlitev v krogu eko kmetovanja – turizma ....

**UREJENA  
ČISTA  
NEOKRNJENA  
Za domačine!**

**2030**

Takšna kot pred 20 leti/1980/pred začetkom množičnega turizma ...

Povezovalna med vasmi, skupno dobro.

Predvsem pomlajena, več možnosti za mlade.

Prav tako bi bilo lahko več povezovanja vasi, kjer bi se uskladili različni interesi, razporeditev dogodkov.

Namesto novogradenj se spodbuja obnovitev starih objektov. Pri neurejenih lastništvih hiš (izseljenci, veliko dedičev) se ponudi pravna pomoč pri nakupu. Spodbuja se ohranjanje tradicij in vaško dogajanje (turnirji, pust, kulturni dogodki). Dnevni turizem in zaslužek iz njega je omogočen v Kobaridu, kar ni daleč za možnost zaposlitve. Spodbuja se gorsko-kolesarski turizem (turisti ostanejo dlje, kot en dan) in krajinski, kulturni turizem (delavnice na kmetijah, v naravi, prikaz starih tradicij, staroverstvo).

Za dolino, ki prehaja v predalpski svet oz. ki se na severu zaključuje v alpskem svetu Muzca in Stola, na jugu pa je omejena z Mijo in Matjurjem, ne more oz. ne bi nihče smel pričakovati življenja kot v mestu. Vsi, ki prihajamo gor na obisk, prihajamo ravno zato, ker je dolina preprosta, mirna, tiha, brez nakupovalnih središč.

Vas mora biti živa, potrebno je privabiti mlade družine in omogočiti/ohraniti osnovne storitve, kot so trgovina, pošta, vrtec, šola... Kar se tiče turizma se je čimbolj potrebno izogniti masovnemu turizmu, dodana vrednost območja je ravno mir, usmeriti se je torej potrebno v butični turizem z gosti ki ostajajo več dni.

## POGLEDI

- Da ostane zdravilna in čista (in brez komunalnih odplak)
- Najprej za domačine, nato vse ostale
- Bolj cenjena
- Vsaj taka kot sedaj ali boljša
- Čarobna

Reka Nadiža je absolutno preobremenjena. Regulacija števila obiskovalcev. Vsekakor manj in prerazporeditev po celotnem toku. Urejenost obrežij in vzpostaviti obrežni režim in ga spoštovati.. Omejitev prometa z motornimi vozili. Narediti pločnike ob državni cesti med vasjo in kopališči.

Veliko bolj čista in razbremenjena odplak, ki jo sedaj uničujejo. Brez množičnih kopališč, le z ekološko osveščenimi ljudmi.

Čista, brežina vedno obsekana in urejena, ne za masovni in brezbržni turizem temveč za kvaliteten, butičen turizem. Ob brežini urejene atraktivne točke za otroke, družine, pohodnike... V duhu urejenosti brežin avstrijskih jezer.

Reka je kraj za sprostitev, doživetje čistosti. Je tudi kraj, kjer se vaški otroci učijo plavati in spoznajo, kako pomembno je za vse življenje imeti čisto vodo. Reka je čista in polna življenja. Kanalizacija ne teče v reko

Čista, bistra in neonesnažena z razumno mero obiskovalcev, ki naj bi bili drugačni kot zdaj.

ČISTA  
NEOPOREČNA  
ČIM MANJ  
OBREMENJENA!

2030

# NASLOV ČASOPISNE NOVICE

Dolina Nadiže, skrit biser v senci Soče.

„Kot“, v katerem se je ustavil čas in kjer lahko doživite pristno preteklost

Dolina dobrih ljudi in neokrnjene narave

Najbolj čista in topla slovenska reka

V nacionalnem parku breginjski kot dogodkov nikoli ne zmanjka

Dolina, v katero je človek posegel minimalno, pa vendar ponuja največ

Najlepši del zahodne Slovenije

Breginjski kot - uživanje v neokrnjeni naravi

Kraj, kjer si duša in telo odpočijeta od vsakodnevnih skrbi

Življenje dobrih ljudi v sožitju z neokrnjeno naravo

Kako je majhna dolina postala zgled trajnostnega življenja!

Nebesa na zemlji:)

Dolina, kjer ti zaigra srce!

Tekoči biser Evrope

Sedma nebesa



S pomočjo ustreznega načrta do top butične turistične destinacije, ki domačinom omogoča stabilne možnosti za zaposlitev in razvoj

# SCENARIJI RAZVOJA OBMOČJA REKE NADIŽE:

Kateri od možnih scenarijev razvoja vam je najbližji? Izberite enega.

1. BREZ SPREMEMB – UPRAVLJAMO DNEVNI OBISK

Še naprej izkoriščamo priložnosti turizma na reki Nadiži, z nadaljnjimi režimi in infrastrukturo upravljamo dnevni obisk ter čimbolj zmanjšujemo njegove negativne vplive

4%

2. PREUSMERJAMO TURISTIČNE TOKOVE OD REKE V CELOTNO DOLINO REKE NADIŽE

Umikamo motorna vozila iz območja reke, z režimi še bolje upravljamo dnevni obisk in preusmerjamo turistične tokove na celotno dolino reke Nadiže

14%

3. PREUSMERJAMO RAZVOJNI KONCEPT

NAČRTNO, CELOSTNO IN TRAJNOSTNO PREUSMERJAMO RAZVOJNI KONCEPT IZ ENODNEVNE DESTINACIJE V CELOTNO IN CELOLETNO DESTINACIJO, IZ OBMOČJA REKE NADIŽE NA OBMOČJE BREGINJSKEGA KOTA, kjer turizem nudi priložnost za mlade, oživljanje kmetijstva, opuščenih objektov, komunalne infrastrukture in drugih storitev (dolgoročno okoljsko in družbeno vzdržen)

78%

Zelo visoko strinjanje glede prihodnjega razvoja: scenarij 3 je izbralo kar 78 % respondentov, 14 % scenarij 2 in zgolj 4 % prvi (brez sprememb)



N=187

4 %

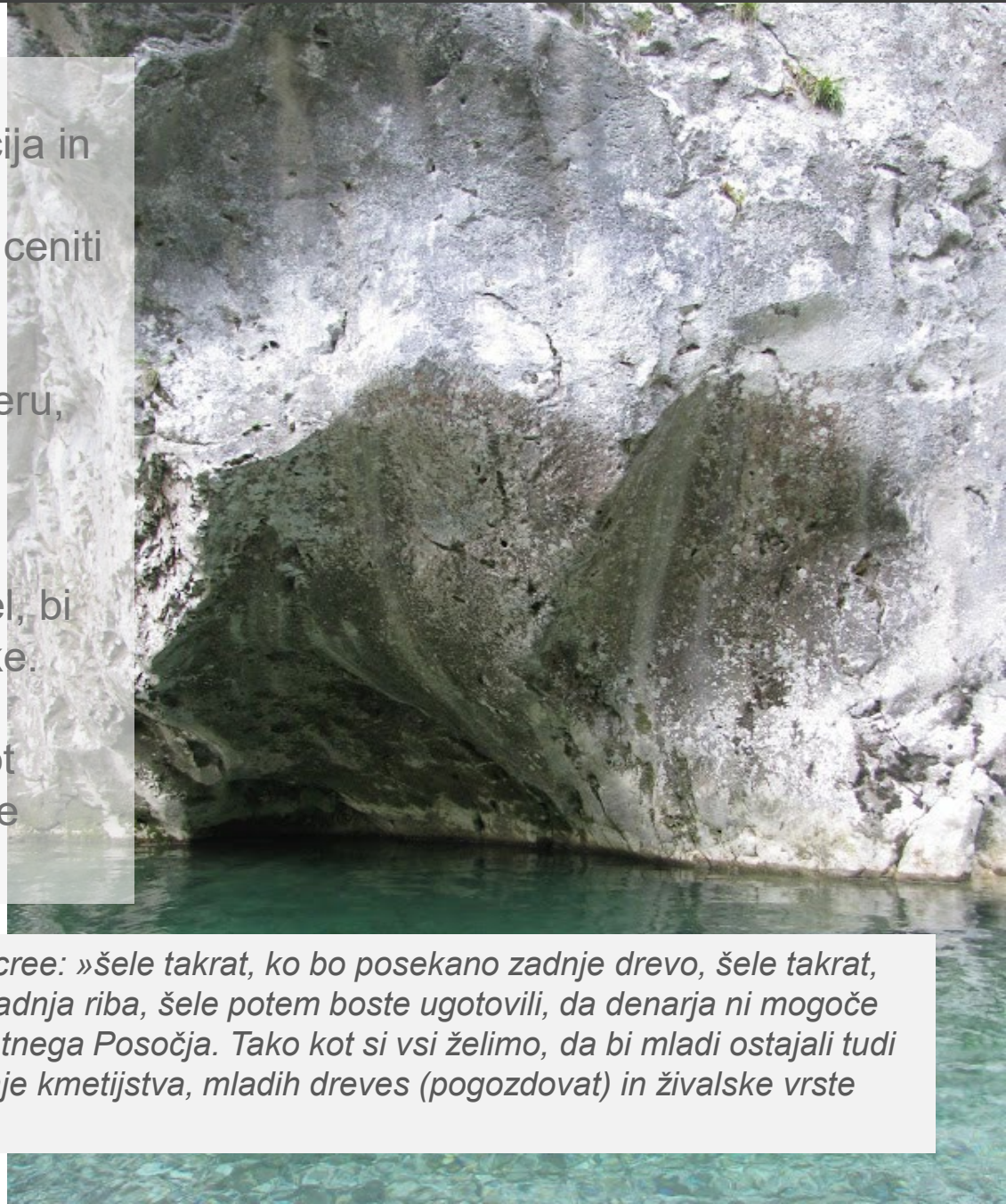
- Obvladovanje turizma je kratkoročna rešitev (morda 5 let). Če bomo postali odvisni od turizma, bo prihajalo vedno več turistov, narava in mladi (nizko-kvalificirano delo, drage hiše, onesnaževanje) pa bodo dolgoročno trpeli. Ko si enkrat odvisen od turizma, ga je težko spremeniti. Poglejte Hrvaško, Španijo, smučišča v Avstriji itd. Potrebna je nova vizija, razen turizma!
- Čim večja omejitev dnevnega turizma.
- Sprememba odlokov.
- Racionalna kombinacija scenarija b in c (poudarjam da je nujno umikanje motornih vozil iz območja reke b in c.
- Brez turističnega oglaševanja.
- Čezmejno povezovanje in sodelovanje
- Večji poudarek kmetijstvu in živinoreji kot turizmu.



SCENARIO

- Nadižo je potrebno ohraniti čisto, da bo butična destinacija in ne namenjena zgolj brezplačnemu kopanju in piknik prostorom, hkrati pa dostopna vsem, predvsem ki znajo ceniti naravo.
- Ni vse v turizmu, kako pa podpreti druge panoge.
- Pravi razvoj turizma se lahko zgodi zgolj in samo v primeru, da vasi spet oživijo, da mladi ostanejo v teh krajih.
- Previdno z infrastrukturo parkirišč ...ravno ta spodbujajo dnevni obisk!
- Kakšne skrite koticke, ki jih množično turizem še ni našel, bi bilo lepo ohraniti. torej sem proti izkoriščanju celotne reke.
- Vključiti pobočje Stola, gozd v Miji in vrhove Matajurja, obnoviti hribovske planine in opravljati dejavnosti tudi kot turistično ponudbo (košnja, paša, spravilo lesa, plavljenje lesa) ...

*Vsi se spomnimo na staro prerokbo Indijancev plemena cree: »šele takrat, ko bo posekano zadnje drevo, šele takrat, ko bo zastrupljena zadnja reka, šele takrat, ko bo ujeta zadnja riba, šele potem boste ugotovili, da denarja ni mogoče jesti.« To bi moral biti slogan vaše in moje doline oz. celotnega Posočja. Tako kot si vsi želimo, da bi mladi ostajali tudi v takih odročnih krajih, tako si moramo želeli tudi oživljanje kmetijstva, mladih dreves (pogozdovat) in živalske vrste avtohtone za ta teritorij, tudi ribe v Nadiži.*





# OBSEG TURIZMA NA REKI IN NA ŠIRŠEM OBMOČJU REKE NADIŽE

Kako osebno ocenjujete obstoječi obseg obiska in dejavnosti?

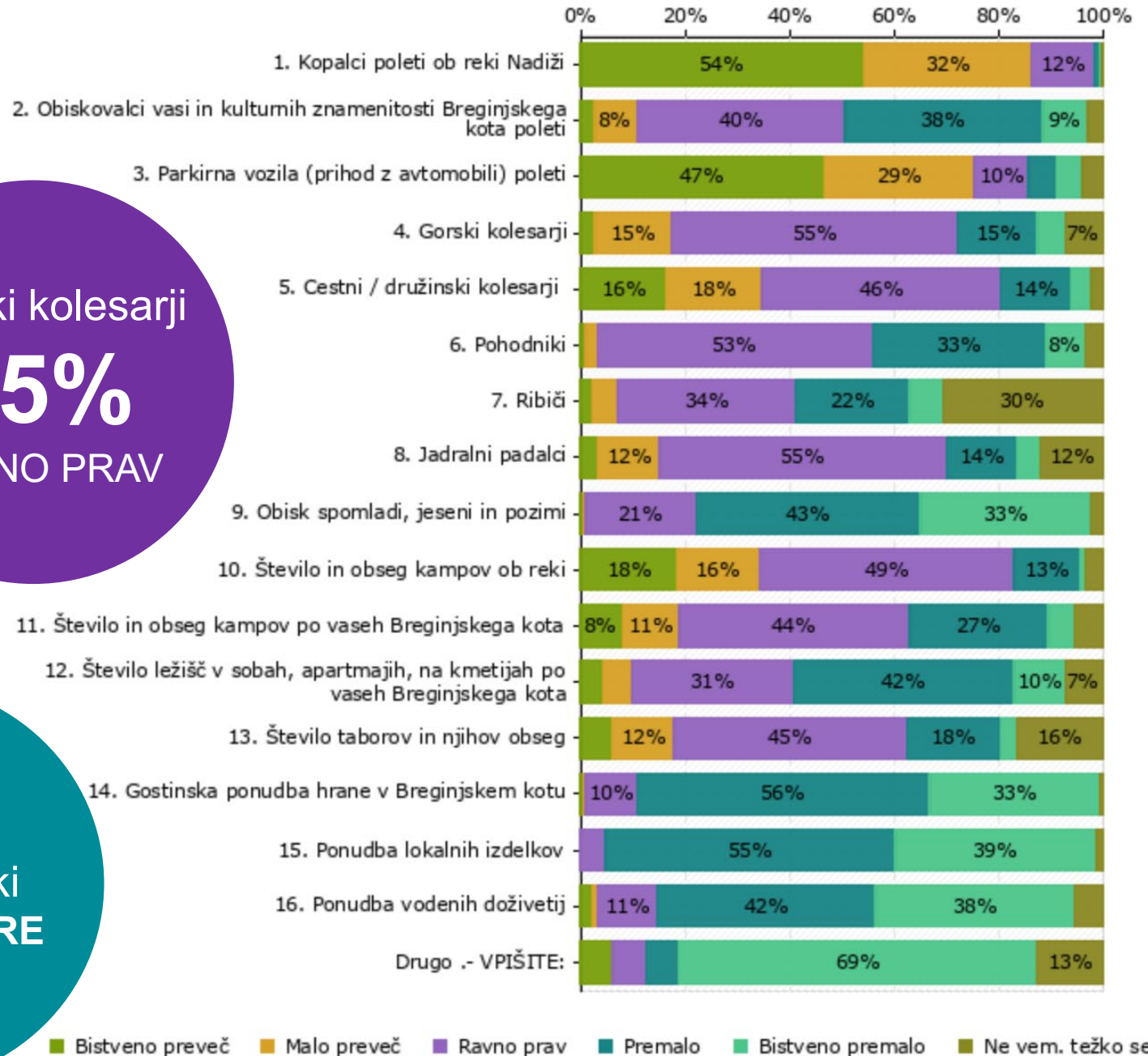
Nadiža – kopalci  
**54%**  
BISTVENO PREVEČ

Parkirna vozila (prihodi z avtomobili) poleti  
**47%**  
BISTVENO PREVEČ

Obseg kampov ob reki  
**49%**  
RAVNO PRAV

Gostinska ponudba in lokalni izdelki (BISTVENO) PRE MALO!!!  
**90+%**

Gorski kolesarji  
**55%**  
RAVNO PRAV



# PODPORA UKREPOM UPRAVLJANJA DEJAVNOSTI IN RAZVOJA

Ocenite, do kakšne mere se strinjate z različnimi ukrepi za izboljšanje usmerjanja dejavnosti in upravljanja razvoja ob reki in na širšem območju reke Nadiže.

Nekateri ukrepi so v pristojnosti države, a je mnenje občanov kljub temu pomembno.

## DRUGO

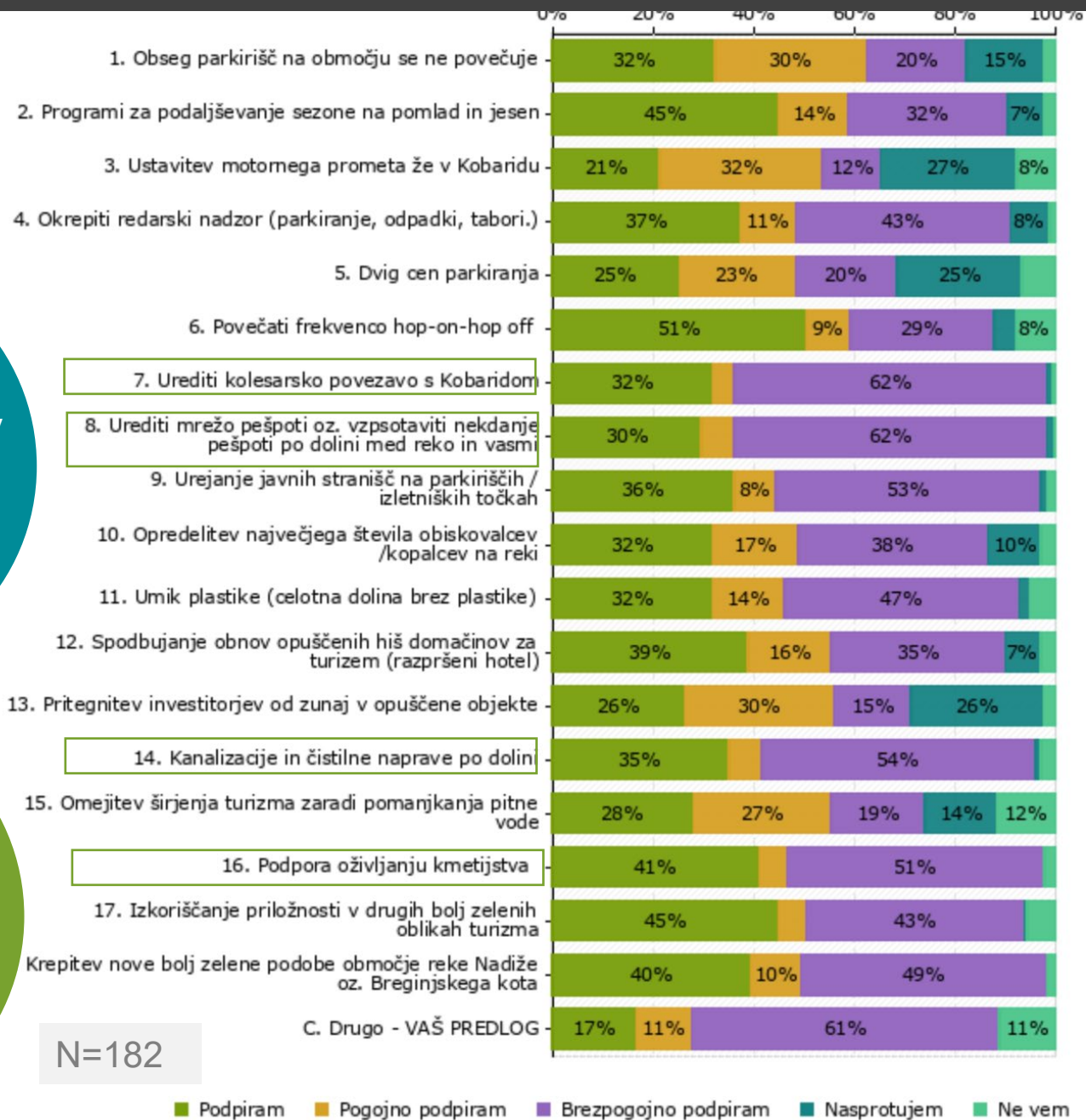
1. Blagovna znamka
2. Zgodovinska in kulturna dediščina
3. Internet (Robidišče)
4. Za domačine drugačni pogoji
5. Sprejetje celostne vizije razvoja
6. Podpreti že obstoječe ponudnike turizma in gostinstva
7. Možnost prodaje opuščenih hiš mladim družinam za simbolično ceno za namen trajnega bivanja.
8. Naj se zaostri ukrepe za turiste, a omili za domačine (cenejše parkiranje, vstopnine)
9. Rastlinske čistilne naprave
10. Da redar dejansko opravlja svoje naloge in ne lomi jajc domačinom.
11. Ob Nadižo samo toliko kopalcev, kolikor je parkirnih mest.
12. Finančna in druga pomoč posameznikom, ki se usmerjajo v turizem.
13. POVEZOVANJE Z ZAMEJCI

## Najvišja stopnja NE-strinjanja:

- ustavitev prometa že v Kobaridu
- pritegnitev investorjev od zunaj
- dvig cen parkiranja

## Najvišja stopnja PODPORE:

- Kanalizacija, čistilne naprave
- Oživljanje kmetijstva
- Kolesarska poveza s Kobaridom
- Mreža pešpoti



# RAZPRŠITEV TURIZMA PO DOLINI

Katere točke in območja v dolini reke Nadiže bi želeli ohraniti za sebe oz. brez turistov?

Če menite, da je potrebno ohraniti **mirne cone**, prosimo napišite natančno, na katere mikrolokacije ne bi vodili obiskovalcev?

- Izvir reke Bele
- Izvir Nadiže
- Vsaj gornji del reke Nadiže
  - Od italijanske meje (stari most) do Napoleonovega mostu pri Podbeli; Od mosta pod Logjami navzgor; Tok Nadiže od Napoleonovega mostu do Logji, Logje/pod vasjo Logje; od izvira Nadiže do Mosta na Nadiži; Napoleonov most
- Nekatero tolmuno ob reki Nadiži
  - Pri kopališču v Robiču bolj proti severu)
  - odročni tolmuni pod Logmi (po strugi navzgor in navzdol)
- Nadižka korita
  - Nadiža pod hišo Pr` Hurju
  - Nadiža v potoških koritih, pred borjanskimi potoškimi koriti; pod Borjano; Pod goščo
  - Kopališče v »krejski, Nadiži, ki je včasih pripadalo domačinom,

## DRUGO

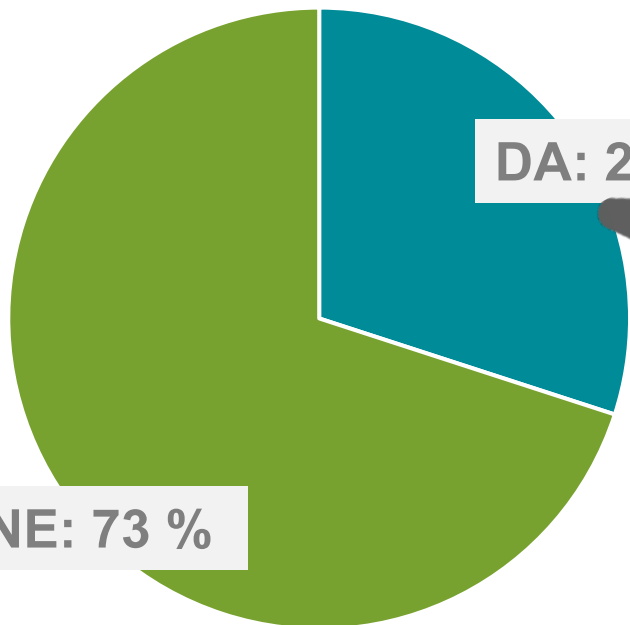
- Pod mostom v Podbeli, Pod most
- Če se z reko ravna spoštljivo, povsod, sicer je **za turiste** lahko urejen dostop samo v **Kampih in Z`deru**
- **Na italijanski del Nadiže**, kjer je že preveč ljudi, saj nabirajo belo glino
- **Stol**
  - Južno pobočje Stola, kjer se trenutno izvaja nelegalna vožnja z kolesi proti Breginju (območje Nature 2000)
- **Bližina vasi, vasi in potoki v vaseh**
- **Cerkve** (manjše, lokalne)
- **Energijske točke** nad vasjo Homec, Sedlo



- Zmanjšati število obiskovalcev na vseh že dosedanjih lokacijah
- Kakšen miren kotiček za kopanje ob reki Nadiži, ki ni preveč oddaljen od vasi, ki naj bo samo za uporabo domačinom (ni preference)
- Ohraniti je potrebno mirne cone povsod, pa ne v smislu brez turistov, **ampak v omejenem številu**

# NEIZKORIŠČENI OBJEKTI V LASTI

Ali imate v lasti neizkoriščen ali opuščen bivanjski ali gospodarski objekt?



N=177

- Zakaj ga ne bi imel pa zase.
- V njem bi uredil uporabno stvar, ki bi koristila domačinom.
- Želim si vzpostaviti turistično kmetijo.
- Še ne vem.

Če ste odgovorili z DA, kakšni so vaši načrti?

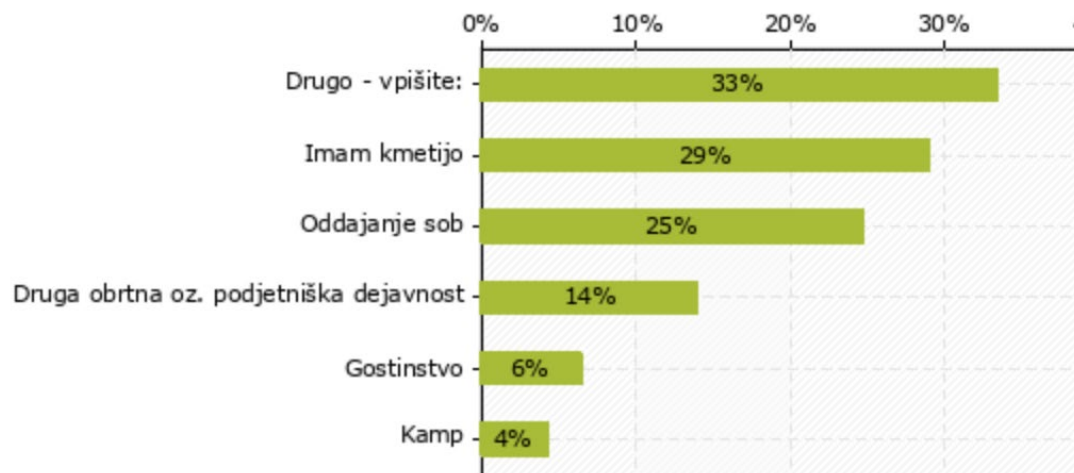


Za namene turizma  
**60 %**  
V krogu družine:  
**30 %**

N=47

# RAZVOJNE IN PODJETNIŠKE AMBICIJE – DANES

Ali se vi ali v vašem gospodinjstvu že ukvarjate s katero od spodaj navedenih gospodarskih dejavnosti?



N=93

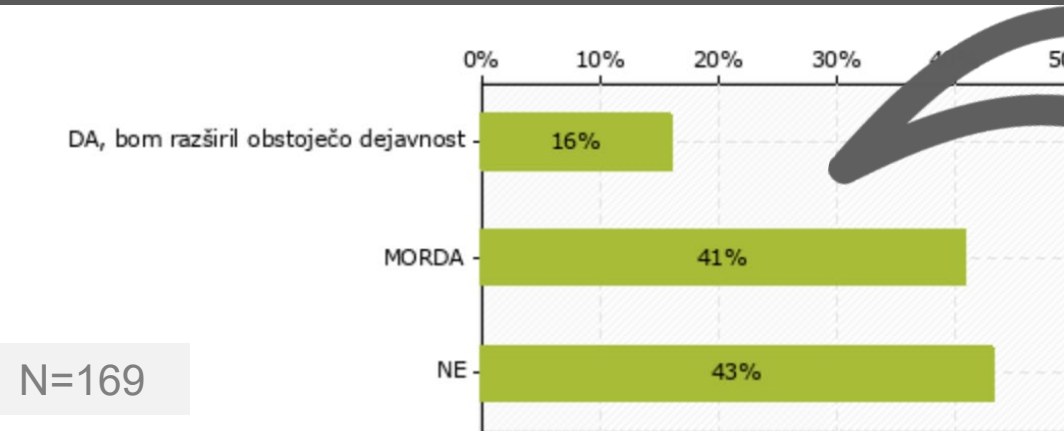
## DRUGO

- Imam počitniško hišo
- Zelenjavni vrt
- Muzejska zbirka Breginj
- Obnovila sem staro hišo in odkupila parcelo bivša hiša
- Trgovina z oblačili
- Prevoz oseb in čistilni servis v turizmu
- Taborni prostor
- Agrarna skupnost



# PODJETNIŠKE AMBICIJE DOMAČINOV

Ali nameravate v prihodnjih letih v Breginjskem kotu odpreti na novo ali razširiti obstoječo dejavnost?



## PRECEJŠNJA PODJETNIŠKA NARAVNANOST:

- 16 % načrtuje odpreti dejavnosti na novo ali jo razširiti
- Dodatnih 41 % morda
- 43 % o tem ne razmišlja

Če ste odgovorili z DA, na katerem področju



### DRUGO:

- Predelava pridelkov
- Fotografija
- Zvezdogledništvo s. P.
- Kulturno, zgodovinska vodena dejavnost...

**Turizem – nove nastanitve:**  
**47 %**  
 + 20 % izboljšanje obstoječih  
 + 12 % šport  
**GOSTINSTVO**  
 le 6 %

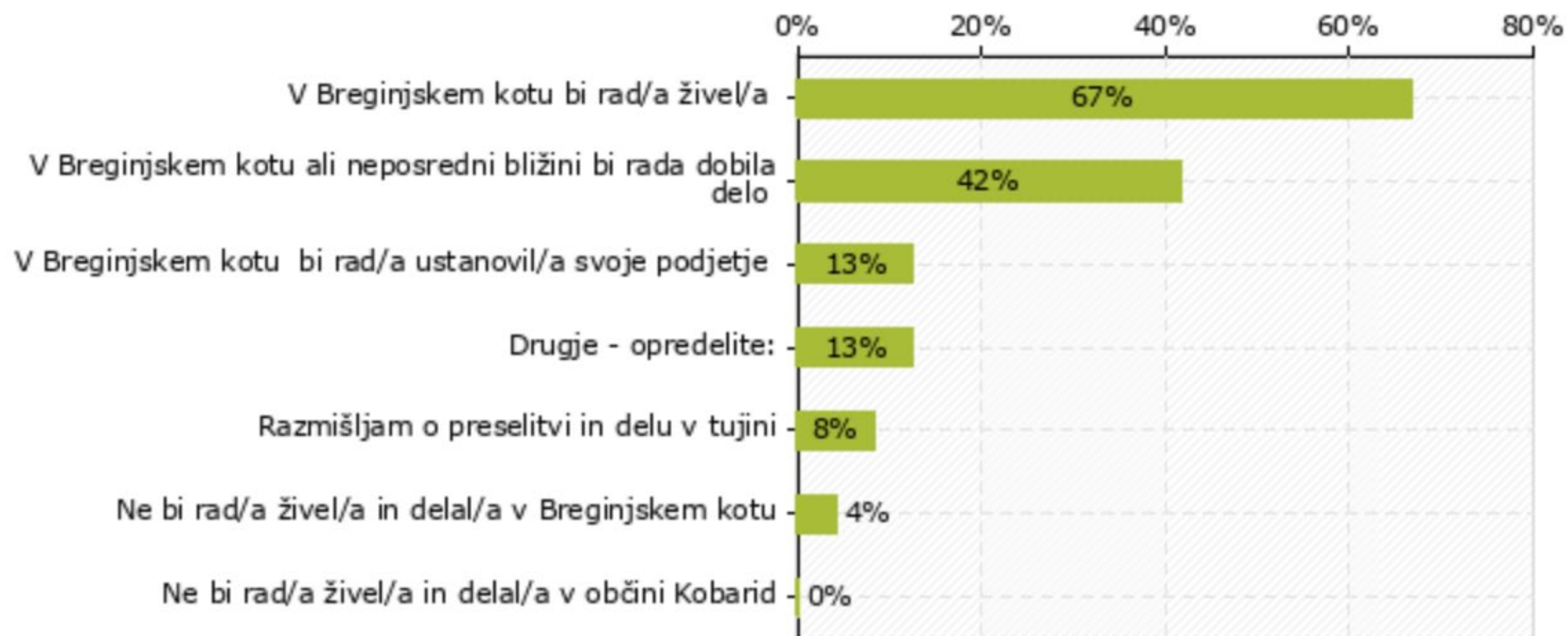
**Kmetijstvo:**  
**20 %**  
 + 12% gozdarstvo

# MLADI – KJE VIDIJO PRIHODNOST PO ŠTUDIJU

Če ste študent/ka ali dijak/inja: Kje vidite svojo prihodnost po zaključku študija

VZOREC JE MAJHEN, a vseeno:

- 67 % bi radi živeli v Breginjskem kotu n v Breginjskem kotu ali bližini bi tudi delali
- 13 % bi to ustanovilo podjetje

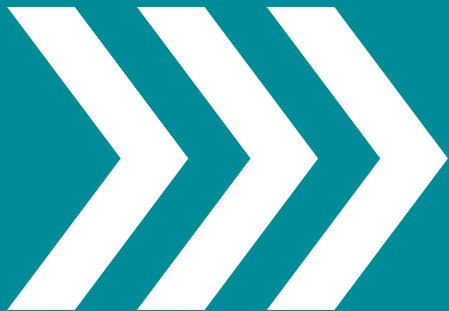


N=24

V odgovorih v celotni anketi zelo izpostavljen pomen mladih – **MOŽNOSTI ZA BIVANJE IN PERSPEKTIVA ZA DELO**



# KAKO NAPREJ



- Pripravljen je že osnutek razvojnega modela z identificiranimi področji delovanja in predlogi ukrepov – za usklajevanja, najprej z ožjo Delovno ekipo
- Intervjuji s stroko
- **Delavnica z zainteresiranimi občani, ponudniki in društvi – v mesecu maju** (objave preko spletne strani Občine, TDS in preko kanalov KS)
- Čezmejni sestanek
- Osnutek dokumenta z ukrepi





NAJLEPŠA HVALA  
za vaše sodelovanje.  
O naslednjih korakih vas bomo obveščali.